



板中ネットワーク



開業医の部屋



今回は... **板橋区役所前診療所**

当院と連携をとっている開業医の先生をご紹介します!



1996年より「町のお医者さん」を原点として、訪問診療を続けている「板橋区役所前診療所」!ご自宅での疾病の管理や検査、処置には一定の限界があるのも事実ですが、患者さまがご自宅でより安心・快適な療養生活を送れるよう、医師たちは日々力を合わせて支えています。  
当診療所では、加齢や疾病のために通院が困難な患者さまに対して、定期的な訪問診療や臨時往診を行っています。



■訪問診療時間

時間	月	火	水	木	金	土	日
9:00	○	○	○	○	○	△	△
20:00							

■外来診療時間

時間	月	火	水	木	金	土	日
10:00	×	○	×	×	○	×	×
12:30							

※月に2回以上の訪問診療の患者さまは、下記時間外でも医師に連絡をとることが出来ます。 ※ 急患等の対応で休診となることもあります。  
※△は 9:00~18:00となっております。 受診の際はお問い合わせください。 TEL: 03-5375-9031



IMSグループイムス総合サービスセンターがみなさまからの医療・介護のご相談をお受けいたします。

このたび、IMS(イムス)グループを利用されるみなさまの診療相談、人間ドック等で健診を受診された方の二次健診窓口、医療・介護の相談を受けつけるインフォメーションセンターとして、「イムス総合サービスセンター」を設立いたしました。  
当センターでは、IMSグループがみなさまに提供できる先進医療をご紹介させていただきます。

ご相談内容(例)

- それぞれの治療を専門とする医療技術のご提供
- 特殊な診療などを実施しているIMS医療機関の紹介
- 医療や福祉に関する情報提供
- 健診受診後の二次健診のご相談
- 老人保健施設等のご紹介
- お近くのIMS医療施設のご紹介

上記以外の医療・介護に関わるご相談も、お気軽にご相談いただければ対応させていただきます。

お問い合わせ先

イムス総合サービスセンターへのお問い合わせは、来訪もしくは、お電話かメールにてご連絡ください。

**0800-800-1632**

※「050」からはじまるIP電話および国際電話からはご利用いただけません。

**03-3989-1141** (代表)

受付時間/平日8:30~17:30 土曜日8:30~12:30(日祝・年末年始休み)

E-mail: [gscenter@ims.gr.jp](mailto:gscenter@ims.gr.jp)

IMSグループ イムス総合サービスセンター

〒170-0013 東京都豊島区東池袋1-21-11 オーク池袋ビルディング8F TEL:03-3989-1141 FAX:03-3989-1225

板橋中央総合病院 地域広報誌  
PLAZA IMS(プラザイムス) Vol.35 早春増刊号  
発行:板橋中央総合病院 地域健康相談室  
発行日:2012年2月  
IMSグループ 医療法人社団 明芳会  
板橋中央総合病院  
〒174-0051 東京都板橋区小豆沢2-12-7 TEL.03(3967)1181

— 理 念 —

「まず愛し、そして愛される病院」  
～一人でも多くの幸せを!～

IMSグループ 広報誌 プラザイムス

PLAZA IMS

早春 増刊号 2012/2月 Vol.35  
板橋中央総合病院

「プラザイムス」は、患者さま、ご家族のみなさまに院内やIMSグループの医療活動、病気に関する情報をお伝えするコミュニケーションペーパーです。

C O N T E N T S

2 病院からのお知らせ

治療棟 - G館が出来ます!!  
無料公開講座のお知らせ



3 新しい外来のお知らせ

「ストーマって何!?!」  
ストーマ外来についてのご紹介から、当院の認定看護師にインタビューをしました!



4-5 心臓血管外科からのご案内

ステントグラフトのご紹介!  
「大動脈瘤」をご存知ですか?



6-7 産婦人科からのご案内

子宮筋腫治療センター開設!!  
負担の少ない子宮筋腫治療をご紹介します!  
ご出産されるみなさまへ!  
「4Dエコー」や「かるがも号」をぜひご利用ください



8 地域健康相談室からのお知らせ

sachu NetWork 板中ネットワーク  
当院と連携をとっている開業医のご紹介  
「板橋区役所前診療所」



病院からのお知らせ

# 平成24年12月 板橋中央総合病院 治療棟-G館完成予定

板橋中央総合病院は、より早く、より快適に、より質の高い医療の提供を目指し、新たな治療棟「G館」を建設いたします。

**- G館 概要 -**

- 【完成予定】平成24年12月
- 【最高高さ】鉄筋コンクリート地上2階 地下1階
- 【延床面積】1950.45㎡
- 【建築概要】
  - 手術室(9室)、内視鏡検査室(5室)、血管造影室(3室)へ増室
  - 「リニアク」(がん治療装置)導入
  - 産婦人科、外科、消化器科外来の新館移転

〈G館 イメージ〉



① C館駐車場入り口からの風景です。この場所に新たな治療棟「G館」が建ちます。ストーマ管理だけでなく、お困りな点やお悩みなどございましたら、お気軽にご相談ください。



② G館建設に伴い、C館駐車場が閉鎖となりました。そのため昨年末よりA館第二駐車場をオープンいたしました。

## 無料公開医療講座

### 日本人死亡率No.1...癌の中でも危険度が高い **大腸癌!**

日本人の食生活の変化が大きく変わり始め、欧米化へと偏りがちの現代ですが、癌患者の数にもそれに伴い年々増加傾向にあります。現在、日本人の癌死亡率のNo.1は大腸癌。初期症状がほとんどなく、健診や人間ドック等で偶然発見さ

れるか、もしくは突然症状が現れ倒れてしまうか...そんな危険度の高い大腸癌について、腹腔鏡専門医より予防や治療方法を分かりやすく解説させていただきます。

講師: 腹腔鏡手術センター副室長 黒崎哲也 医師

日時: 平成24年3月23日(金)  
15:00~16:30 (受付14:40~)

場所: 板橋中央総合病院 E館2階 講堂

場所: 板橋中央総合病院 E館2階 講堂

費用: 無料

※ どなたでも参加できます!(定員60名)

お申し込み: 【予約制】B館1階 地域健康相談室 お電話でのお申し込みは ☎03-3967-1198

新しい外来のお知らせ

# ストーマ外来「ストーマって何!?!」

ストーマ保有者数は  
日本全国約  
30万人!!



このトイレにはオストメイト用の設備を備えています

## こんなマーク見たことありませんか?

街中のお手洗いでこんなマークを見たことはありませんか? このマークは「ストーマを設置している患者さまが利用しやすい設備が整ったトイレです」という案内標識となっています。今では、空港や駅、サービスエリアなどでも設置されています。

### 多機能化粧室 Restroom



トイレ看板



トイレの中はこのようなになっています

## ストーマを学ぼう

ストーマとは手術によって、お腹に造設する人工便や尿の排泄の出口のことをいいます。人工肛門や人工膀胱の種類がありますが、何か特別な機械を使うのではなく、自分の腸や尿管を直接お腹の外に出して便や尿の新しい排泄の管理になります。ストーマは粘膜ですので赤色をしています。たとえば、お口の中も粘膜で出来ていますので、いつ見ても赤いです。ストーマは腸や尿管をお腹に出しますので、「ストーマが乾いたり、触ると痛くないの?」「お風呂に入るときに、お湯が入っていかないの?」と、心配になるかもしれませんが、大丈夫です。ストーマは痛みを感じる神経が無いため触っても痛くはありません!また、粘膜は常に粘液や腸液が分泌されているため乾くこともないのです。



●人工肛門の写真  
腸の粘膜のため赤い。痛みを感じる神経がないので触っても感覚がない。

ストーマの内側から外に向かって常に圧力がかかっているため、お風呂のときにお湯が入る心配もありません。消化器ストーマの種類は、小腸ストーマ(イレオストミー)と結腸ストーマ(コロストミー)があります。手術の目的によって永久的なストーマと、後からストーマを閉じる一時的ストーマに分かれます。

## ストーマ外来について

当院では下記の内容をストーマ外来として行っています。

1. 手術後の定期的なフォローアップ
2. ストーマやストーマ周囲のケア方法、皮膚トラブルの対処法の指導 (ストーマ周囲皮膚やストーマ粘膜の異常、漏れなど)
3. ストーマ用品の紹介
4. セルフケア指導
5. 日常生活の相談
6. 社会保障について
7. オストメイト(ストーマを保有されている方)の会の紹介

当院では、2009年から尿路ストーマ、大腸・小腸ストーマに対してストーマ外来を開設しております。当院で手術を受けられた方はもちろん、他院で手術を受けた方も診察させていただいております。ストーマ外来では、ストーマの定期的な診察やストーマの管理だけでなく、ストーマに関する様々な相談や装具の選択、より良いケアの方法をアドバイスさせていただきます。

皮膚排泄ケア認定看護師 高木 遥子



### 診察日・お問い合わせ

毎週月曜日後のみ診察を行っております。【予約優先制】  
診察ご希望の方は外科外来へお問い合わせください。 板橋中央総合病院 外科外来 ☎03-3967-1181(代表)



# 「大動脈瘤」をご存知ですか…!?

心臓血管外科 医師 東原 宣之

大動脈瘤とは…大動脈が正常径より1.5倍拡張したものをいい、アメリカでは年間では約20万人が腹部大動脈瘤と診断され、約1万5千人が破裂で死亡し、また約2万1千人が胸部大動脈瘤と診断され、6千人が破裂で死亡しているといわれています。  
それぞれ救命率はわずか18% (腹部大動脈瘤)と15% (胸部大動脈瘤)で、破裂した場合には死に至る恐ろしい疾患です。

## 自覚症状ほとんどなし! 大動脈瘤破裂の危険……

### その症状は…

破裂の場合、腹痛・腰痛・意識消失などが代表的な症状です。破裂していない場合でも、声がかすれる(胸部の場合)、お腹の中が拍動する、お腹の中がドキドキする、お腹の中でコブのようなものが触れている感じがする等の症状があることもあります。動脈瘤を待っていても自覚症状がほとんど無いところが特徴です。

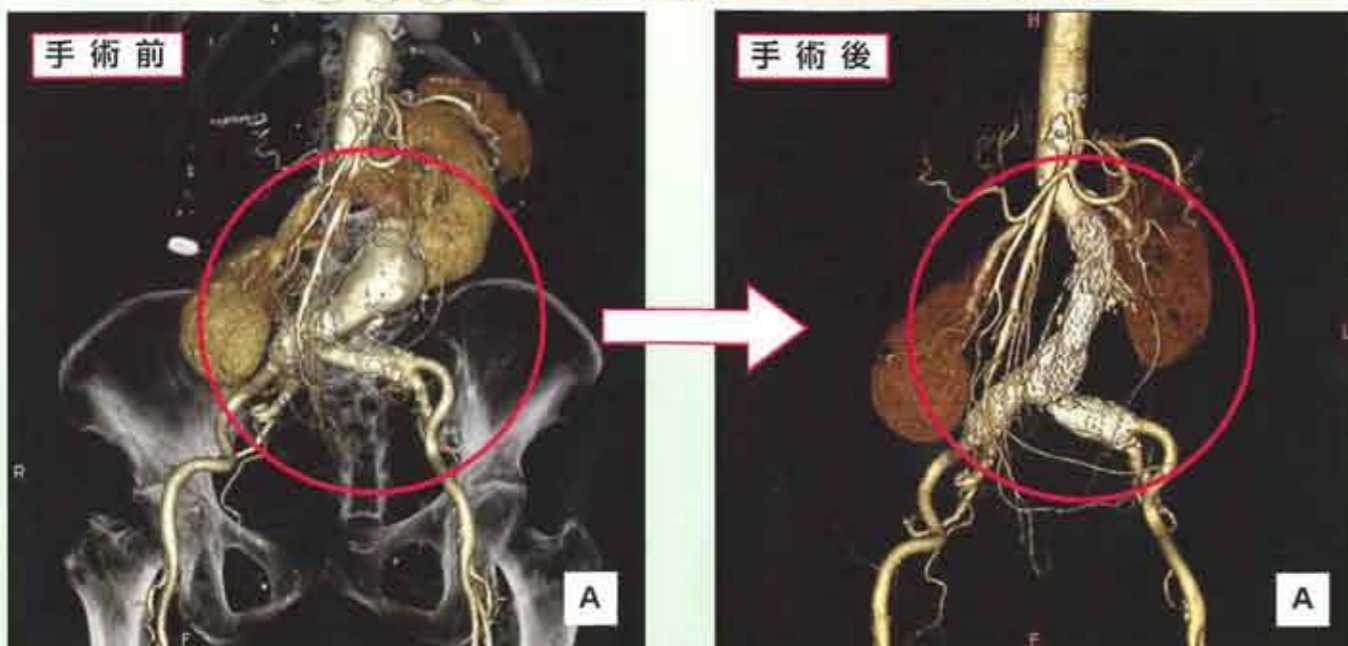
### 早期発見のためには…

健診による胸部レントゲン異常(胸部の場合)や、ほかの病気でエコー検査やCT検査などでたまたま見つかるケースが多く見受けられます。

### 破裂すると致命的である大動脈瘤の治療はどのようにしたら良いのでしょうか…?

大動脈瘤の破裂を防ぐためには手術をしなければならず、薬で治療をすることはできません。手術療法は、従来から胸やお腹を開けて、動脈瘤を切除し、人工血管置換術を行います。手術成績を良好ですが、胸部の場合では人工心肺を使用し、心臓を止めて手術を行い、また、腹部では大きくお腹を開けて人工血管を置き換えなければならず、患者さまの身体に大きな負担となる手術でした。

#### 腹部大動脈 に対し、腹部ステントグラフト内挿術を施行



# 「大動脈瘤」を治療する!

## ～からだに負担の少ない手術～



【ステントグラフト】

1990年に海外で負担の少ない治療が行われました。それが、「ステントグラフト治療」です!人工血管(グラフト)にステントを縫い合わせたもので、今までのように胸やお腹を開けずに脚の付け根に2~3程度の傷をつけ、カテーテルを使用し、ステントグラフトを血管内に挿入し、大動脈瘤を内側から抑えてしまう方法です。

日本では、2006年7月には腹部、2008年7月には胸部の企業性ステントグラフト内挿術が薬事承認され、全国でも低侵襲(からだに負担の少ない)手術として普及してきています。低侵襲であるため、問題がなければ翌日には食事を開始し、普段どおりの生活をしていただくことが可能です。症例数、施設数も毎年増加の一途をたどっており、

**板橋中央総合病院は2010年9月に施設認定を受け、12月より治療を開始いたしました。**

そんな低侵襲な治療が当院でも受けることが可能となった今、大動脈瘤とはどんな病気なのか、大動脈瘤が心配、ほかの検査で大動脈瘤といわれたことがある、などどんな些細なことでも構いませんので、お気軽に当院心臓血管外科を受診ください。

#### 胸部大動脈 に対し、胸部ステントグラフト内挿術を施行



#### 診療時間

		月	火	水	木	金	土
心臓血管外科	午前 8:30~12:00			▲ 東原 宣之 (10:00~12:00) ▲ 鈴木 義隆 (10:00~12:00)	▲ 浦田 雅広		▲ 東原 宣之 (10:00~11:00) (第1週・第3週)
	午後 14:00~16:00	▲ 東原 宣之	▲ 東原 宣之 (14:00~15:00)				

▲印は完全予約制です

お問い合わせ先 …TEL 03-3967-1181(代) 外科外来・心臓血管外科



産婦人科からのご案内

# 現在日本で実施されている子宮筋腫治療の全てに対応しています!! 子宮筋腫治療センター開設!!

現在、30~40代の日本の成人女性の4人に1人がかかるといわれている「子宮筋腫」。子宮筋腫とは、子宮にできる良性の腫瘍であり、原因は明らかとはなっていませんが女性ホルモンの影響で筋腫が発育すると考えられています。



産婦人科診療部長  
石田 友彦

## 様々な産婦人科疾患に対して最先端の治療方法を導入

当院では、四次元超音波(4Dエコー)による画像提供や、入院時の送迎も行っています。また、子宮筋腫に対して日帰り集束超音波(FUS)を東京で初めて導入し、全国から大勢の患者さまがご来院されています。

子宮筋腫に対しては、子宮動脈塞栓術・子宮鏡下手術・腹腔鏡下手術など、すべての選択肢を提供しています。

婦人科疾患に対する腹腔鏡下手術は年間100例程施行するようになり、また、子宮がん・卵巣がんなどの悪性腫瘍手術も増加しています。これに伴い、悪性腫瘍外来・腹腔鏡下手術外来・子宮筋腫外来・不妊症外来・四次元超音波外来などの専門外来を設立し、大変好評を得ています。お気軽にお越しください。

## 負担の少ない子宮筋腫治療

**FUS** 集束超音波治療

“メスなし麻酔なし”の集束超音波治療のことをいいます。超音波は、振動数が毎秒1万6千回以上の、人間には聴こえない「音」です。この超音波を患部に多数集中・集束させ、壊死させる治療法です。メスも麻酔も使用しません。つまり、“**切らずに治す**”画期的な子宮筋腫治療といえるでしょう。

※3~4時間ほどうつぶせの状態でお治療を受けます。

**UAE** 子宮動脈塞栓術

“子宮動脈塞栓療法”と呼ばれる治療法で、足の付け根の動脈からカテーテルという管を入れ、子宮動脈の中へ誘導します。これを通して塞栓物質を流し込みます。これが血流に乗って筋腫に辿り着き筋腫に流れる栄養を遮断します。栄養を遮断された筋腫は、そのまま縮小していく、という治療法です。“**切らずに子宮を残す手術**”です。

※太ももの付け根にスバゲッティ程の細さのカテーテルを入れます。

## 腹腔鏡下子宮筋腫手術

腹腔鏡下子宮筋腫手術はすべての手術操作を腹腔鏡下で行うため、難易度が高く熟練を要します。手術時間も開腹手術に比べ長くなります。しかし、熟練した術者が行えば出血量は少なくなり術後の疼痛は少なく、離床や退院、社会復帰も早くなります。

レーザーとよばれる器具を挿入し、リンゴの皮を剥くように少しずつ筋腫を摘出します。この手法のメリットとしては、不妊症や過多月経などの症状軽減や、今後も妊娠・出産が可能ということ。たとえ上記のFUSやUAE治療が適用にならなかったとしても、「小さな傷で身体への負担を少なくして、子宮を残す」という手術が可能です。

※色の付いた所に5mm~10mmの小さな穴を開けます。

お問い合わせ先……  
TEL. 03-3967-9200 (FUS関連お問い合わせ直通)  
TEL. 03-3969-1451 産婦人科外来  
<http://www.ims-itabashi.hp/sanfujinka/>  
産婦人科ホームページ  
<http://www.ims-itabashi.jp/fus/>  
FUSホームページ

# 特集!! 4Dエコー! かるがも号!

当院では、現在年間1200件を超える分娩件数となっており、常勤医師11名で質の高い医療を提供しています。安心のサポート体制として、①24時間産婦人科医待機・緊急手術対応、②立会出産・母子同室、③臍帯血保存\*1、④小児科との連携、⑤四次元超音波(4Dエコー)、⑥24時間無料送迎サービス(かるがも号)などがあります。

本誌では、上記の中の**4Dエコー**と**かるがも号**についてご紹介いたします。

\*もしもお子さまが将来、白血病や再生不良性貧血、免疫不全等の血液の難病に戦うことになったとき、血液の細胞を補強してあげる必要があります。この補強には、出産時にしか採れない臍帯血の造血幹細胞を使うことができます。ご希望があれば臍帯血保存ができます。詳しくは、妊婦健診時に助産師までお問い合わせください。

## 四次元超音波(4Dエコー)

お腹の中の赤ちゃんの細かい表情や動き・小ささなど、動く画像をビデオやDVDに録音することができます! これまで誰も見ることが出来なかったお腹の中の赤ちゃんの撮影はお子さまのこれからの人生の中で、貴重な記念撮影であり将来の宝物になるでしょう。

DVDのみ……7,000円 DVD+ビデオ……8,000円

※当院で妊婦健診を受けていない方は、別途初診料がかかります。



超音波診断装置 GE社製 VOLUSON730



指しゃぶり  
鼻つまみ  
舌をだしています  
口をとがらせ「チュウ」としているようです



産婦人科医長  
丸茂 元三

4Dエコーにより、“赤ちゃんはお腹の中で何をしているのか”\*がよく分かるようになりました。泣いたり笑ったり、色々な表情や仕草が分かります。指しゃぶりをしたり、鼻をほじったり、ピースサインをしたり、パンチをしたり、蹴ったり…腹筋背筋まで鍛えています! その映像は、二度と会えない貴重なものばかりです。この感動をできるだけ多くの妊婦さんとご家族に味わっていただければ、幸いです。

多くの方が、元気に育っている赤ちゃんに安心し、赤ちゃんへの愛着・きずなを深めています。そして、家族みんなが協力的になり、出産を楽しみにしてくれています。



\*「赤ちゃんはお腹の中で何をしているのか」著: 丸茂医師



## 24時間無料送迎「かるがも号」

分娩送迎専用車「かるがも号」にて、休日・昼・夜間を問わず分娩開始(陣痛兆候)で入院なさる方の送迎をいたします。送迎は無料です!

大人2名までご乗車できます。ぜひご利用ください!なお、送迎場所が遠方であったり、夜間など送迎が重なった場合などはお受けできないこともありますので、ご了承ください。

※ 往復1時間以内の方が対象となります。