

PLAZA IMS

夏号 Vol.72
板橋中央総合病院

「プラザイムス」は、患者さま、ご家族のみなさまに院内やIMSグループの医療活動、病気に関する情報をお伝えするコミュニケーションペーパーです。



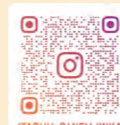
< 理念 >

安全で最適な医療を提供し、「愛し愛される病院」として社会に貢献する。

< 基本方針 >

1. 私たちは、「求められる」医療を提供するために創意工夫します。
2. 私たちは、地域連携を強化し、地域包括ケアシステムに貢献します。
3. 私たちは、コミュニケーション能力を備えたプロフェッショナルな職員を育成します。
4. 私たちは、情報技術を最大限に駆使して「未来から選ばれる病院」を目指します。
5. 私たちは、病院内に痛みや苦しみがなくなるように全力を尽くします。

板橋中央総合病院公式 SNS



〒174-0051 東京都板橋区小豆沢 2-12-7

都営地下鉄三田線「志村坂上駅」下車 A1 / A3 出口より徒歩 1 分

03-3967-1181 (代表)

<https://ims-itabashi.jp/>



病院受診、入院・介護施設選びに困ったら イムス総合サービスセンター(GSセンター)へ



- STEP 1 相談
- STEP 2 情報提供
- STEP 3 受診決定

GSセンターにお電話かHPのメールフォームでご相談を！
相談窓口専任スタッフがみなさまのお悩みをお伺いします。

IMSグループ医療機関の選定、医療機関・制度などの情報提供。
GSセンターで可能なコーディネート内容の紹介など。

ご希望とマッチングした際、IMSグループ医療機関へ受診決定！
【外来受診】受診希望施設へ受診日・時間（予約含む）・
対象者さま基本情報等の連絡
【入院（所）・転院】希望施設の医療福祉相談室担当者を紹介

好評配信中
疾患別セルフチェック

健康セルフチェック 検索



gscenter@ims.gr.jp

◎右のQRコードをご利用いただくに便利です。
◎24時間365日受付。2営業日以内にご返信します。

0800-800-1632

※【050】からはじまるIP電話および国際電話からはご利用いただけません。
受付時間 / 平日 8:30~17:30 土曜日 8:30~12:30(日祝・年末年始休み)

イムス総合サービスセンター
<http://www.ims.gr.jp/gscenter/>

CONTENTS

前立腺肥大症に対する治療法 アクアブレーション

免疫低下による帯状疱疹に気を付けて！
生理にまつわるエトセトラ

Itachu News

前立腺肥大症に対する新しい治療法

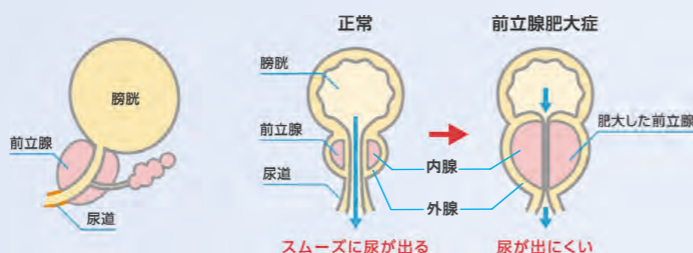
アクアブレーション



画像：PROCEPT BioRobotics Corporation

前立腺肥大症とは？

男性には前立腺という臓器が存在し、精液の一部を作る働きをもっています。前立腺は膀胱の下に位置し、その中を尿道が貫く構造をしています。前立腺の構造は内側（内腺）と外側（外腺）に分けられますが、男性は年齢を重ねると男性ホルモンの影響で内腺の組織が肥大し、尿道が圧排されることで様々な症状をきたします。患者さんの多くは50歳以上であり、症状の例としてトイレが近くなった、尿の勢いが弱くなった、尿の切れが悪い・力を入れないと出ない、残尿感がある、夜中トイレに起きる、突然トイレに行きたくなるなどがあります。



前立腺肥大症の治療

①内服治療

泌尿器科を受診され前立腺肥大症の診断がついた場合は、まず内服薬による治療を行います。外来で症状を確認しつつ複数の内服薬を処方することもあります。

②手術

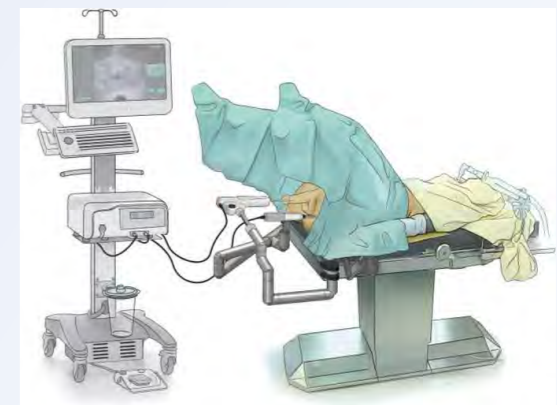
内服治療で十分に症状が改善されない方や、他の治療を希望される方が適応となります。これまで多くの手術方法が開発され、現在の日本でも複数の術式が健康保険の適応となっています。手術の多くは肥大した内腺を電気メスやレーザーによってくり抜く、削る、あるいは蒸散させることによって取り除きます。

そのほかに肥大した内腺に高温の水蒸気を注入する、器具で尿道を物理的に広げるといった手術も存在します。それぞれの手術に利点と欠点があり、患者さんの背景や前立腺の大きさなどによって術式の選択がなされます。

現在日本で最も行われている前立腺肥大症に対する手術は、経尿道的前立腺切除術（TURP）と経尿道的ホルミウムレーザー前立腺核出術（HoLEP）の2つです。これらの手術は合併症として症状の残存や再燃、尿漏れ、勃起障害、逆行性射精（射精の際に精液が尿道の方へ出ずに膀胱の方へ逆行する現象）などがあり、大きな前立腺の場合は高い技術力をもった外科医でも長い手術時間を要するといった難点がありました。

アクアブレーション治療と利点

従来の手術における合併症や問題点を克服した、アクアブレーションという治療法が新たに誕生しました。2017年より海外で始まり有効性と安全性が確立され、日本においては2023年6月に保険適応となった最新手術です。従来と同様に前立腺の内腺のみを取り除く手術ですが、大きく異なる点が2つあります。1つ目は、前立腺切除を高圧水流で行うことです。これまでは電気やレーザーを使用していたため熱による尿道周囲の筋肉や神経へのダメージが報告されていましたが、アクアブレーション治療は水を使用するのでそのような心配がありません^{1,2,3}。2つ目は治療成果が前立腺の大きさや外科医の手術経験に左右されないということです。従来の手術はいずれの場合も、外科医の手技によって前立腺切除を行っていました。アクアブレーション治療ではまずモニター画面に前立腺を詳細に映し出し、切除したい範囲を設定します。続いて尿道から前立腺まで挿入した装置のスタートボタンを押すと、設定範囲の前立腺切除が自動で行われ、外科医は微調整を行うのみです。どのような形・大きさの前立腺にも対応可能でし、勃起や射精に重要となる解剖学的構造物を確実に温存するよう設定することが可能です^{1,3}。



前立腺肥大症に対する唯一の画像誘導・熱を使用しない・自動化ロボット治療法

この切除に従来の手術では数十分から数時間を要していましたが、アクアブレーション治療では5分程度しかかかりません³。手術時間が短縮されることで出血量が減り、麻酔による体への負担も軽減されます。入院期間の目安は5日間です。術後の経過や体調によっては多少前後する場合があります。治療に必要な費用は従来の術式とほぼ同様であり、健康保険および高額療養費制度が適用されます。

最新治療のため現在の日本における導入はわずか5施設ですが、従来の治療と比較して優位性が認められており、全世界で急速に普及しつつあります。今後はアクアブレーション治療が前立腺肥大症手術の主流になると予想されます。

患者さんへの負担や術後の回復について

手術終了当日はベッド上で休養いただきますが、翌日から食事や歩行が可能です。術後は尿道にカテーテル（排尿のための管）を留置し、血尿の具合を観察します。標準的には手術から2日後にカテーテルを抜去し、その翌日退院とします。退院後は飲酒、激しい運動や熱い湯船に浸かるといった血流を良くする活動は1週間程度控えていただきます。それ以

外の活動に制限はありません。術後は薄い血尿が続く場合がありますが健康上問題となることは稀で、1週間程度で自然に軽快します。退院後は手術後1ヶ月、3ヶ月、6ヶ月、12ヶ月の時点で外来受診していただき症状を確認します。これまで排尿改善のお薬を処方されていた方は、手術後の内服は基本的に必要ありません。

有効性と合併症について

海外においてはすでに16カ国以上（2022年時点）で導入され、その成績や安全性は従来の手術と同等あるいはそれ以上と報告されています^{1,2,3}。ある研究では、術後5年間で追加治療を要した割合はわずか6%（前述のTURPという手術と比較し排尿症状の再燃が51%軽減）、術後の尿漏れ率0%、勃起障害の発生率0%（もともと勃起能力を有していた患者さんが対象）、射精障害の発生率7%と大変良好な結果が報告されています¹。生活に不具合をきたす副作用や、入院期間が延長してしまう合併症の可能性は非常に低いです。

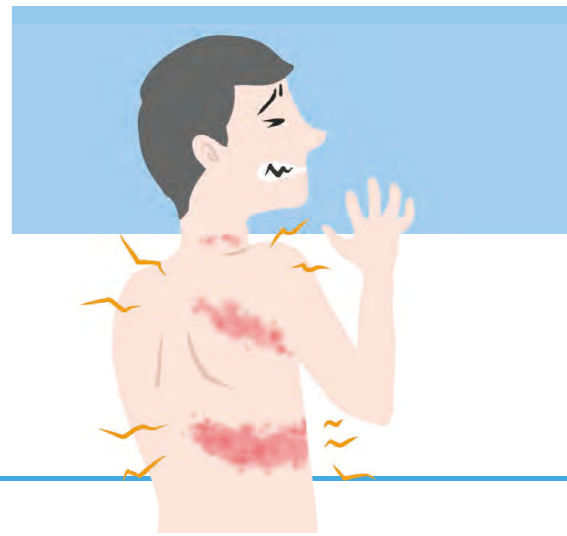
治療後の機能維持率

射精機能維持	89.2%
勃起機能維持	100%
尿コントロール維持	99.5%

資料提供：PROCEPT BioRobotics Corporation 一部改変

参考文献：1. Gillig P, et al. Five-year outcomes after Aquablation® therapy compared to TURP: results from a double-blind, randomized trial in men with LUTS due to BPH. Can J Urol. 2022 Feb;29(1):10960-10968.
2. Desai M, et al. Aquablation for benign prostatic hyperplasia in large prostates (80-150 cc): 2-year results. Canadian Journal of Urology. 27(2):10147-10153. Apr 2020.
3. Bach T, et al. First Multi-Center All-Corners Study for the Aquablation Procedure. J Clin Med. 2020 Feb;9(2):603.

コロナが5類感染症になった今がキケン！？ 免疫低下による带状疱疹に気を付けて！



新型コロナウイルス感染症が5類感染症に移行し、社会全体の感染対策が緩やかになった今、コロナに感染する人が増え、回復後の免疫力が下がった状態で今度は带状疱疹になってしまった…なんてことにならないために、带状疱疹とは何か？原因と予防法をご紹介します！

带状疱疹とは？

带状疱疹は、水ぼうそうと同じ「水痘・带状疱疹ウイルス」が原因の感染症です。「带状疱疹」という名前の通り、痛みを伴う赤い斑点と水ぶくれが体の左右どちらかの神経に沿って帯のように生じ、多くは上半身に現れ、顔、特に目の周りに現れることもあります。

子どものころに水ぼうそうになった方の体内には、水ぼうそうが治った後も、ウイルスが症状を出さない状態で潜んでいます。発症のきっかけは、

加齢

疲労
ストレス

免疫力
の
低下

などがあげられます。

带状疱疹発症の原因には、特に加齢の影響が大きく、50歳代から発症率が増加し、80歳までには約3人に1人が発症すると言われています。

逆に、水ぼうそうになったことのない方は、「水痘・带状疱疹ウイルス」を体内に保持していないので带状疱疹にはなりません。

ですが、今現在带状疱疹になっている人と接触すると、水ぼうそうとして発症する可能性がありますので、注意が必要です。

詳しい症状

「水痘・带状疱疹ウイルス」は、神経を傷つけながら皮膚に向かうため、多くの場合、皮膚症状が現れる数日前に痛みや違和感が生じます。ピリピリズキズキとした痛みがあり、かゆみも伴うことがあります。つぎに発疹が出て水ぶくれに変化し、1週間程度でかさぶたとなり、3週間程度すると皮膚症状は治まっています。

ウイルスは神経を傷つけるため、頭部から顔面に症状が出てくると、顔面神経麻痺といった合併症を引き起こすこともあります。

- ・目の合併症…角膜炎、結膜炎、ぶどう膜炎（重症化すると視力低下、失明など）
- ・耳の合併症…耳鳴り、難聴、めまいなど

また、髄膜炎や尿が出にくくなるなどの排尿トラブルも起こることがあります。

当院でできる治療法

板橋中央総合病院附属の板橋セントラルクリニックの皮膚科で、带状疱疹の診察が可能です。お薬による治療が主ですが、神経の炎症で夜も眠れないほどの皮膚の痛みがあれば、ペイン外来による神経ブロック注射の処置も可能です。

带状疱疹の予防法は？

水ぼうそうになったことのある方は、「水痘・带状疱疹ウイルス」に対する免疫を持っていますが、加齢とともに免疫は弱まり、带状疱疹発症のリスクが高くなります。また、1度带状疱疹になった方でも、発症経過ごとに免疫は下がっていきますので、再び発症する可能性があります。

免疫力を維持するには、日ごろから疲労やストレスのない生活を心がけ、偏った食生活や運動不足、睡眠不足は避け、規則正しい生活を送ることが免疫維持に繋がります。

また、50歳以上の方は、予防接種をすることで発症を抑える効果が期待できます。

参考：带状疱疹予防.jp

带状疱疹ワクチン（不活化ワクチン）のご案内

带状疱疹のワクチンは、7月から50歳以上の板橋区民（今まで板橋区で助成を受けたことが無い方）を対象に、予防接種費用が一部助成されます。また、助成を受けられるのは生涯に（不活化ワクチン2回または生ワクチン（水ぼうそう）1回）1度です。水ぼうそうワクチンの助成もごさいます。詳細は下記URLからご覧ください。当院でも適応されますので、希望される方は地域健康相談室へご連絡ください。

※接種回数は2回（2回目は1回目接種日から2か月以上空ける）

1回目 22,000円（税込）

助成回数 2回まで

2回目 22,000円（税込）

1回の助成額 10,000円

お問い合わせ・ご予約

B館1階 地域健康相談室 TEL: 03-3967-1181（代表）



詳細はこちら

にまつわるエトセトラ

一般的には**生理**と呼ばれていますが、医学的には**月経**と言います。

約 28～35 日の周期で 3～7 日くらい持続するのが一般的です。

月経の量が、夜用以上のサイズのナプキンが 1～3 時間でいっぱいになるほど、

または、健康診断などで貧血が指摘されるほどである場合は

異常（過多月経） ですので速やかな産婦人科受診が必要です。

こんな時も年齢を問わず産婦人科に相談してみましよう。

1 ひと月のうちで出血している日数の方が多い場合。

（出血の量は問わない。）

特に閉経期（43～54 歳；中央値は 50.5 歳）には

周期や持続期間が乱れるので、

不正性器出血なのか月経なのかがわかりにくいですが、

癌など悪性疾患が見つかることもあるため）

2 学校や仕事を休みたくなるほどずっとくまり、

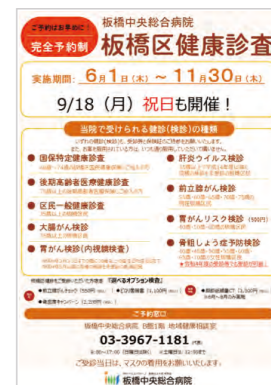
冷汗をかくほど強い月経痛や、

月経前後で日常生活に支障が出るほどの体調不良をきたす場合。



板橋区健康診査は 6月1日(木)～11月30日(木)まで！

板橋区から届いた受診券をお手元にご準備いただき、ご予約ください！
また板橋区健診と同時受診限定で選べるオプション検査もお選びいただけます！
板橋区健診の対象年齢と関係なく選べるのでおすすめです！
期間中の 9/18(月) 祝日も実施いたします！
一部 Web 予約も承っておりますのでご活用ください！



お問い合わせ・ご予約
B 館 1 階 地域健康相談室 03-3967-1181(代表)



◀一部 Web 予約が可能です！

7月22日(土) いたばしすこやか計画 初開催！

7月22日(土)に無印良品 板橋南町 22 にて、
地域の健康増進を目的として、
初の試みとなる”いたばしすこやか計画”と題した健康企画を
無印良品との合同企画として開催しました！
テーマは「熱中症」で総合診療内科医師、看護師、リハビリテーション科
スタッフ、栄養科スタッフが講師を担当し、無印良品の商品を使った
熱中症に負けないレシピも紹介しました！



産婦人科 Instagram 始めました！

産婦人科 Instagram を新規開設しました！
ママになるためのお役立ち情報や出産、
入院に関する様々な情報を発信していきます！
フォローお願いします！

